

Migrer un mail configuré en POP vers un mail configuré en IMAP

Il ne sera bientôt plus possible d'utiliser le protocole POP (Post Office Protocol) pour la réception des e-mails, tout compte configuré en POP doit donc être migré vers le protocole IMAP (Internet Message Access Protocol).

Voici les étapes à suivre pour cette transition:

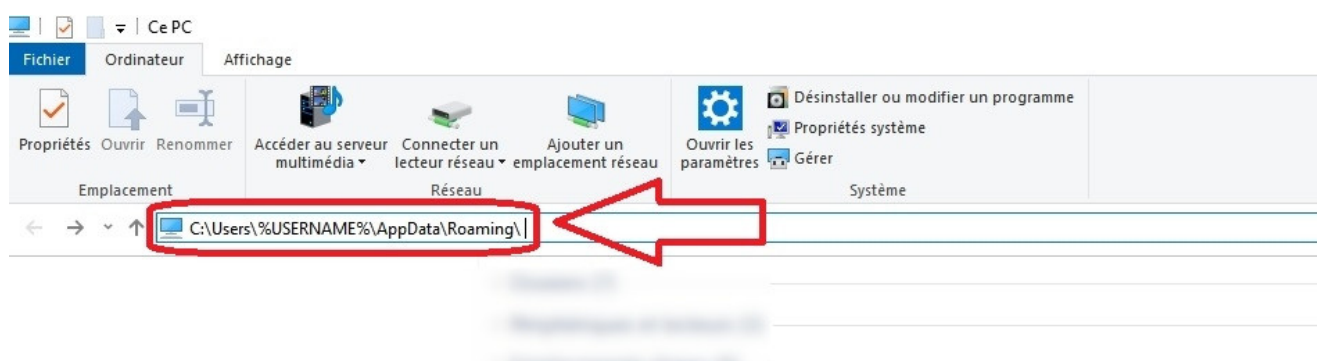
Pour afficher ou cacher le contenu de chaque étape, cliquez sur le titre

A/ Sauvegarde du dossier Thunderbird

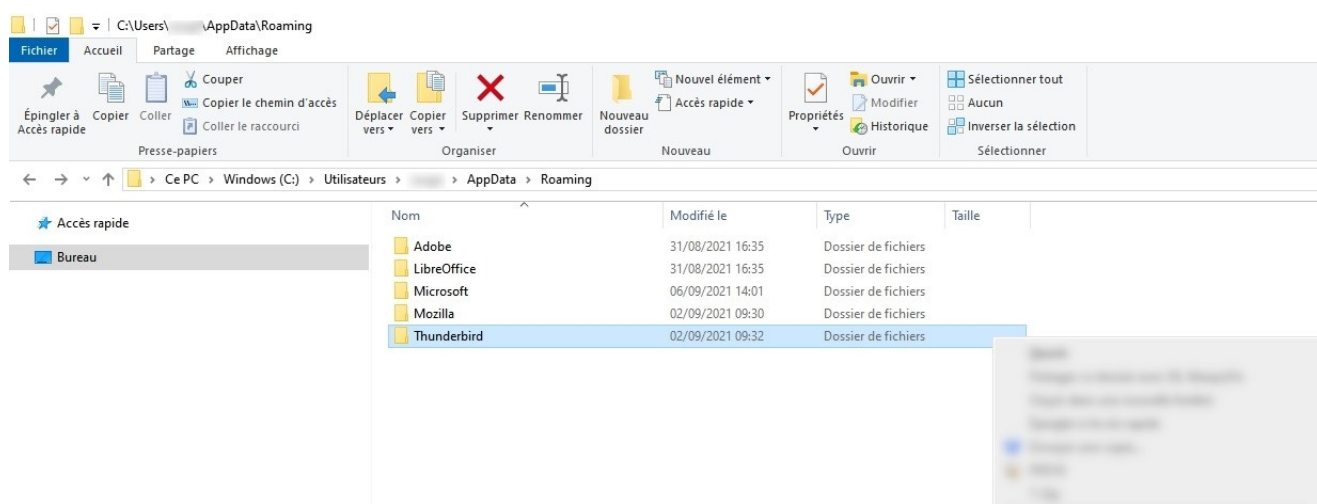
Avant toute manipulation, prenez soin de sauvegarder vos données, cela vous permettra de revenir en arrière en cas de difficulté.

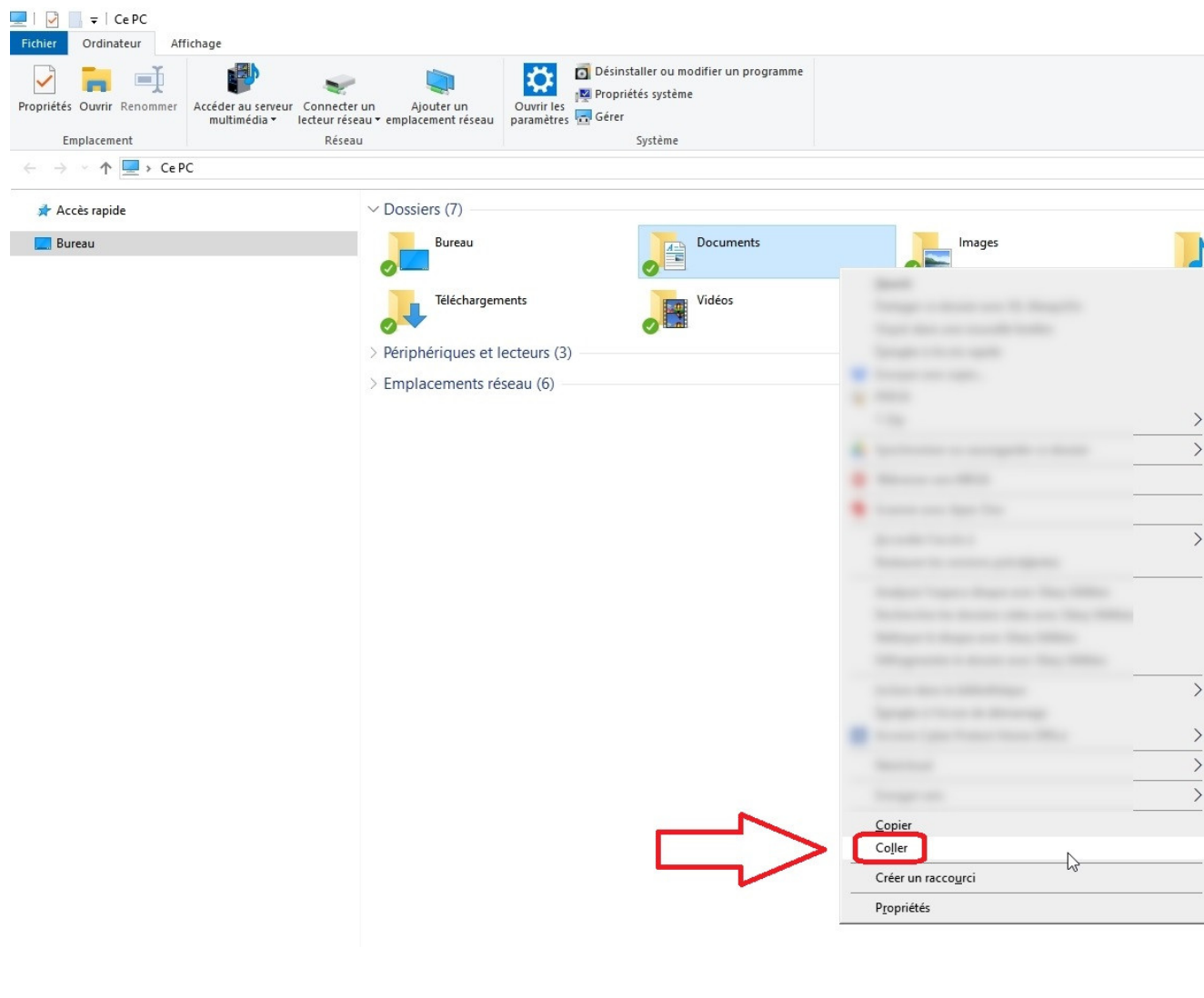
1. Fermez Thunderbird.
2. Copiez le lien suivant dans votre explorateur Windows puis validez avec la touche **Entrée**:

C:\Users\%USERNAME%\AppData\Roaming



3. Copiez votre dossier "**Thunderbird**" et collez le dans votre dossier **Documents** par exemple.



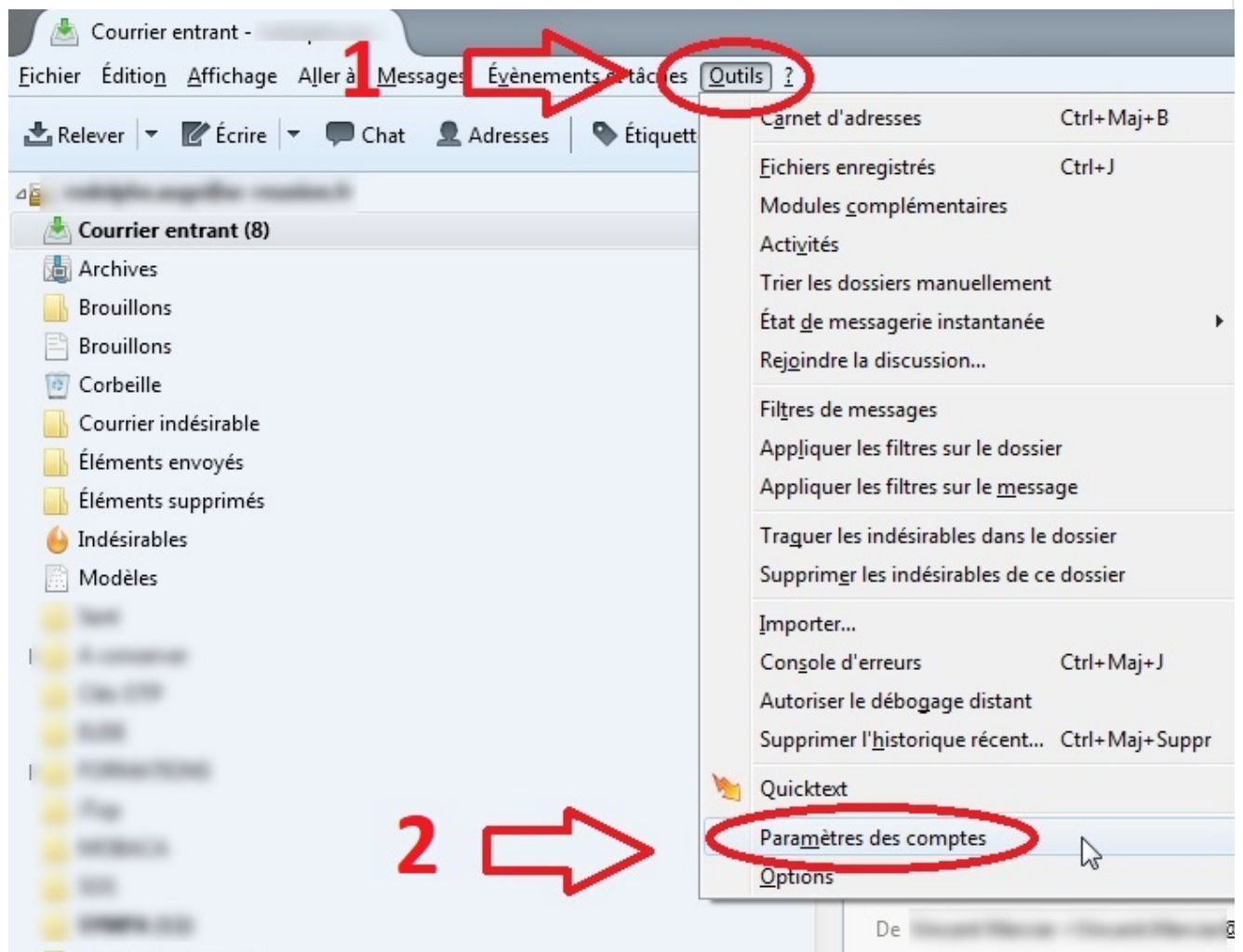


B/ Désactivation du compte POP

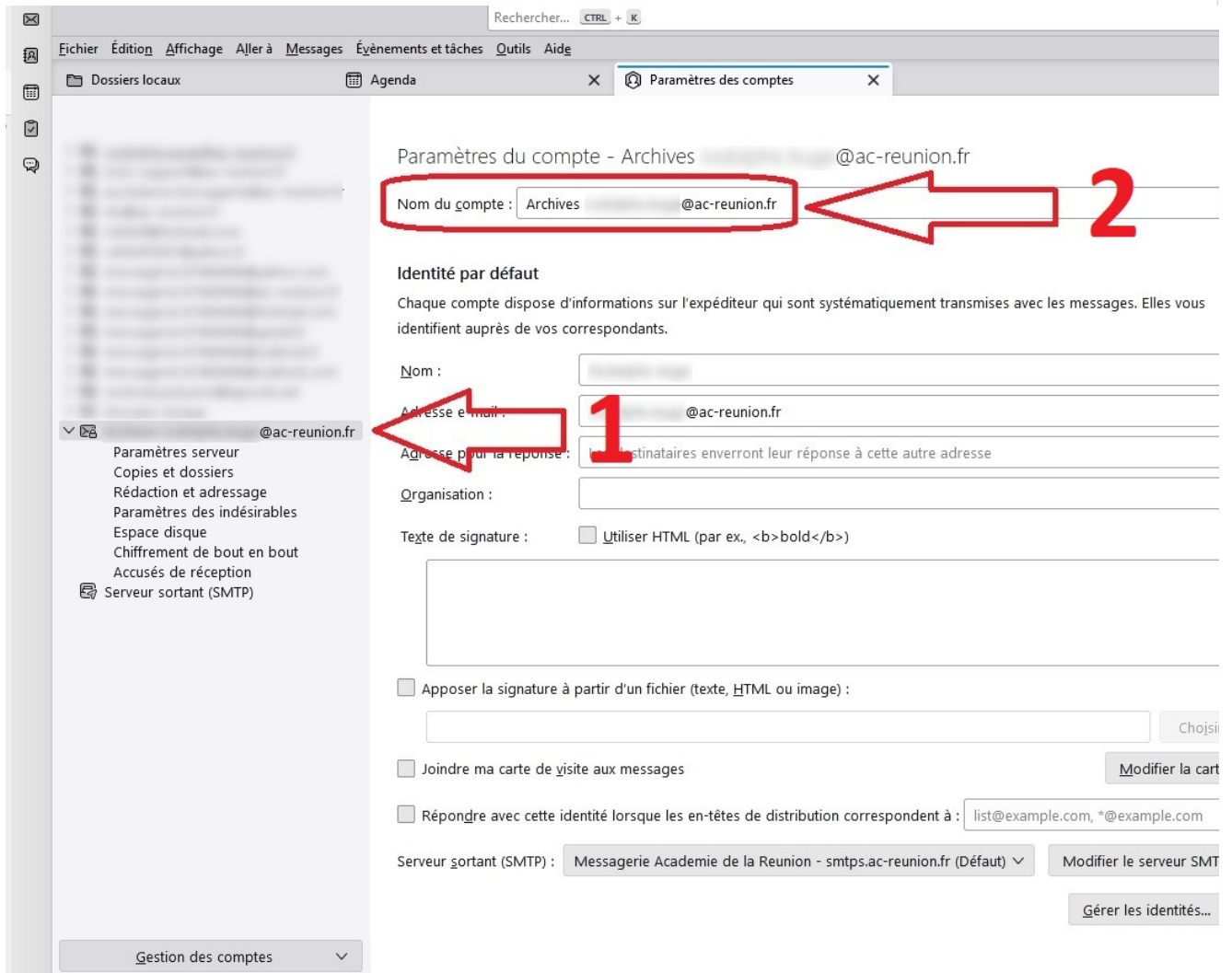
1. Démarrez Thunderbird.

2. Afin d'éviter des relèves simultanées des messages, modifiez les paramètres du compte **configuré en POP**

en cliquant sur le logo  ou sur **Outils** (1), puis sur **Paramètres des comptes** (2).



3. Sélectionnez l'**adresse de messagerie configurée en POP** (1) puis dans la cellule **Nom du compte** (2), renommez ce compte **Archives votre_adresse_de_messagerie@ac-reunion.fr** par exemple.



4. Sous l'adresse de messagerie configurée en POP, sélectionnez **Paramètres serveur** (1) et décochez (2) :
- Vérifier le courrier au lancement
 - Vérifier les nouveaux messages toutes les ... minutes
 - Télécharger automatiquement les nouveaux messages
 - Télécharger uniquement les en-têtes.

Dossiers locaux Agenda Paramètres des comptes

Paramètres du serveur

Type de serveur : Serveur de courrier POP

Nom du serveur : pops.ac-reunion.fr

Nom d'utilisateur :

Paramètres de sécurité

Sécurité de la connexion : SSL/TLS

Méthode d'authentification : Mot de passe normal

Paramètres du serveur

☐ Vérifier le courrier au lancement

☐ Vérifier les nouveaux messages toutes les 10 minutes

☐ Télécharger automatiquement les nouveaux messages

☐ Télécharger uniquement les en-têtes

☒ Laisser les messages sur le serveur

☐ Pendant au maximum 14 jours

☐ Jusqu'à ce que je les supprime

Vous pouvez maintenant utiliser votre ancien compte POP comme un dossier d'archives, à l'instar des dossiers locaux.

C/ Paramétrage du compte en IMAP

1. Dans l'onglet **Paramètres des comptes**, cliquez sur **Gestion des comptes** (1) puis sur **Ajouter un compte de messagerie** (2).

Fichier Édition Affichage Aller à Messages Événements et tâches Outils Aide

Agenda Paramètres des comptes

Paramètres du compte -

Nom du compte :

Identité par défaut

Chaque compte dispose d'informations sur l'expéditeur qui sont systématiquement identifiées auprès de vos correspondants.

Nom :

2. Dans l'onglet **Configuration du compte** qui s'ouvre, complétez les cellules **Votre nom complet** (1), **Adresse e-mail** (2) et **Mot de passe** (3) puis cliquez sur **Configuration manuelle** (4).



Ne cliquez pas sur **Continuer** à cette étape.

Configurez votre adresse e-mail existante

Pour utiliser votre adresse e-mail actuelle, remplissez vos identifiants.
Thunderbird recherchera automatiquement une configuration fonctionnelle et recommandée du serveur

Votre nom complet

Bernard Hoareau 1

Adresse e-mail

bernard.hoareau@ac-reunion.fr 2

Mot de passe

..... 3

☒ Retenir le mot de passe

Configuration manuelle 4 Annuler Continuer

Vos informations d'identification ne sont conservées que localement, sur votre ordinateur.

3. Complétez les paramètres du serveur comme ceci :

SERVEUR ENTRANT

Protocole: **IMAP**

Nom d'hôte: **imaps.ac-reunion.fr**

Port : **993**

Sécurité de la connexion : **SSL/TLS**

Méthode d'authentification : **Mot de passe normal**

Nom d'utilisateur : Saisissez votre **identifiant de connexion** (par exemple : bhoareau)

SERVEUR SORTANT

Nom d'hôte: **smtps.ac-reunion.fr**

Port : **465**

Sécurité de la connexion : **SSL/TLS**

Méthode d'authentification : **Mot de passe normal**

Nom d'utilisateur : Saisissez votre **identifiant de connexion**

SERVEUR ENTRANT

Protocole : IMAP

Nom d'hôte : imaps.ac-reunion.fr

Port : 993

Sécurité de la connexion : SSL/TLS

Méthode d'authentification : Mot de passe normal

Nom d'utilisateur : bhoareau

SERVEUR SORTANT

Nom d'hôte : smtps.ac-reunion.fr

Port : 465

Sécurité de la connexion : SSL/TLS

Méthode d'authentification : Mot de passe normal

Nom d'utilisateur : bhoareau

[Configuration avancée](#)

Retester

Annuler

Terminé

4. Enfin cliquez sur **Terminé**.

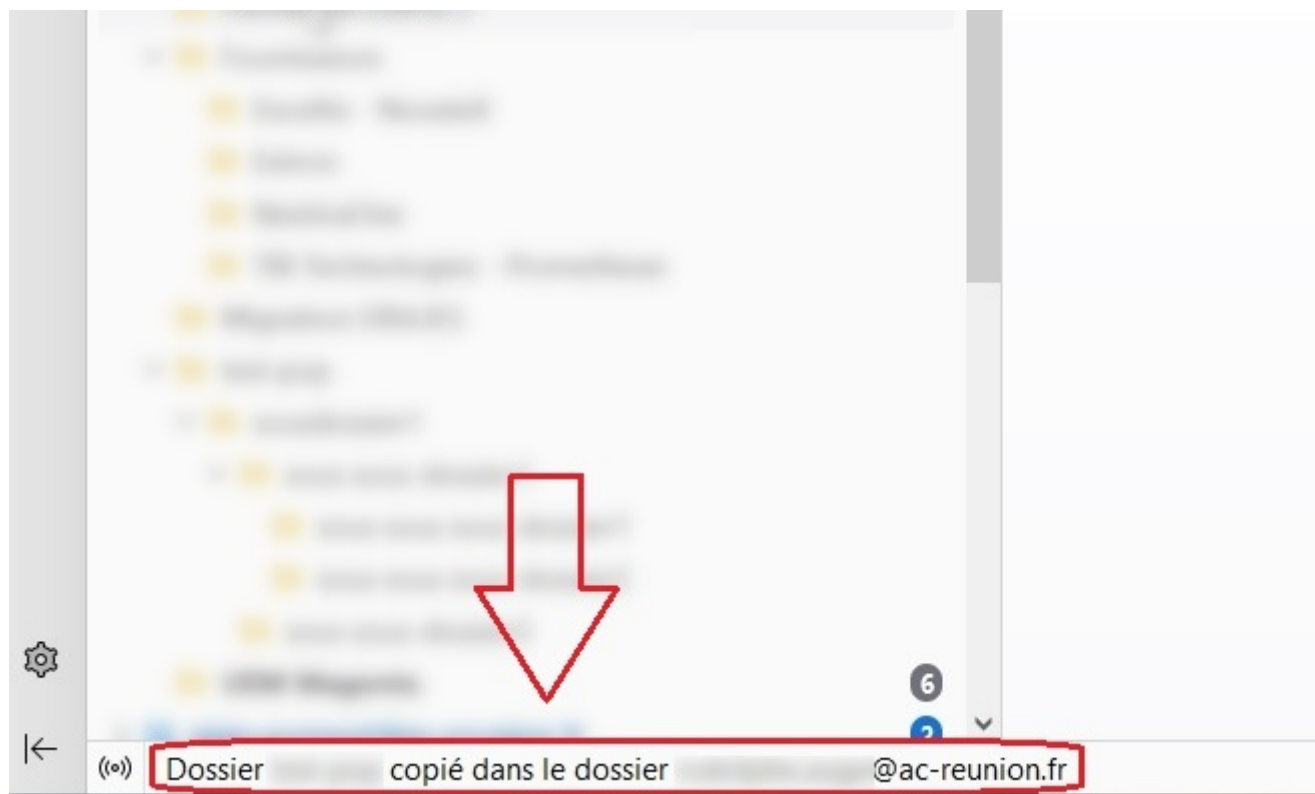
D/ Étape facultative: Transfert des messages stockés sur le compte POP vers le compte IMAP ou vers les dossiers locaux

- Si vous souhaitez rendre accessibles des **messages** ou des **dossiers** de votre ancien compte POP sur votre compte IMAP, et ainsi sur Convergence aussi, il suffit de les sélectionner dans votre compte POP et de les faire glisser vers votre compte IMAP.
Pour faire glisser d'un dossier à l'autre, maintenez le **clic gauche de la souris enfoncé**.
Le rapatriement des mails sur le serveur académique peut être assez long selon le nombre de messages et dossiers déplacés.



Attention à ne pas dépasser le quota alloué à votre adresse de messagerie puisque **tous les mails et dossiers présents sur le compte IMAP sont comptabilisés dans le quota**.

Vous pouvez suivre l'état d'avancement du transfert en bas à gauche de l'écran:



2. **Alternative:** Au lieu de les déplacer vers le compte IMAP, vous pouvez déplacer les anciens messages et dossiers du compte POP vers les **dossiers locaux de Thunderbird**. Cela permet d'éviter de dépasser le quota de votre messagerie.



Les messages et dossiers placés dans les **dossiers locaux** seront accessibles dans Thunderbird, uniquement sur le poste de travail concerné mais ils ne seront **pas accessibles dans Convergence**.

E/ Étape facultative : Suppression du compte POP

Vous pouvez supprimer le compte POP lorsque vous êtes totalement sûr que tous vos messages importants ont été déplacés sur le compte IMAP ou dans vos dossiers locaux.



Vous ne pourrez pas annuler simplement cette action, alors assurez-vous que vous n'avez plus besoin des messages stockés sur ce compte car la DSI ne pourra pas restaurer les mails supprimés.

1. Dans l'onglet **Paramètres des comptes**, sélectionnez votre compte configuré en POP.
2. Cliquez sur **Gestion des comptes** puis sur **Supprimer le compte** :

Ajouter un compte de messagerie...

Ajouter un compte de messagerie instantanée...

Ajouter un compte de flux...

Ajouter un compte de groupes de discussion

Ajouter un dossier local...

Compte par défaut

Supprimer le compte

Gestion des comptes

3. Dans la fenêtre qui s'affiche, validez en cliquant sur **Supprimer** :

Supprimer le compte et les données

Voulez-vous vraiment supprimer le compte « [nom du compte] » ?

☒ Supprimer les données du compte

☐ Supprimer les données des messages

Supprimer

Annuler

Plus d'infos

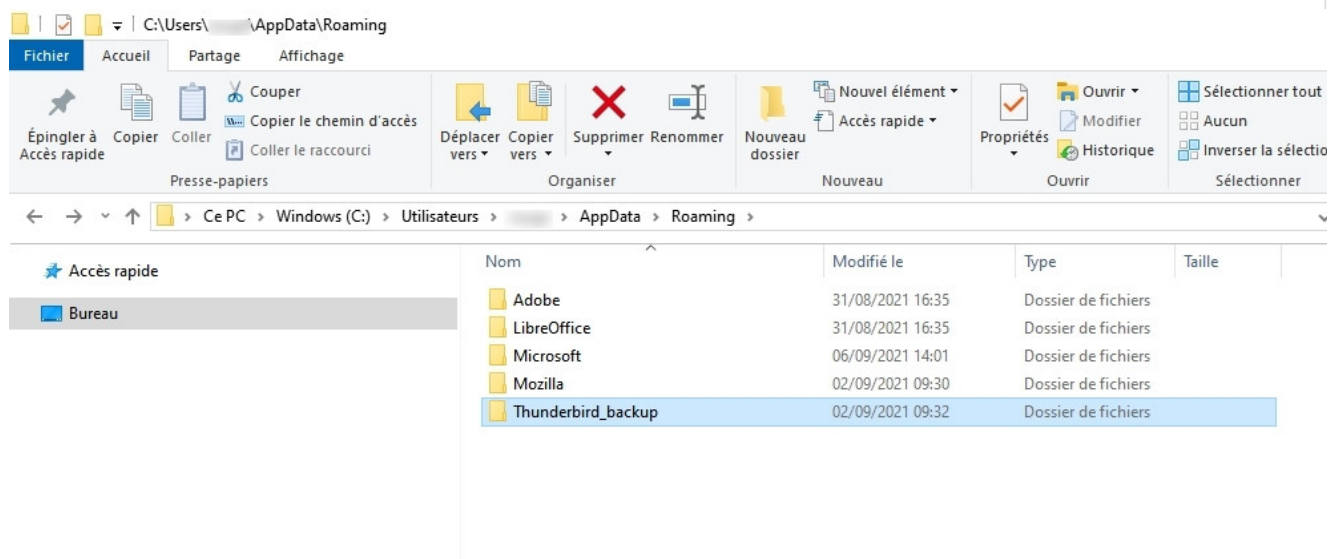
F/ Étape facultative : Retour en arrière en cas de difficulté

En cas de difficulté, vous pouvez annuler toutes les modifications apportées dans Thunderbird en suivant ces étapes:

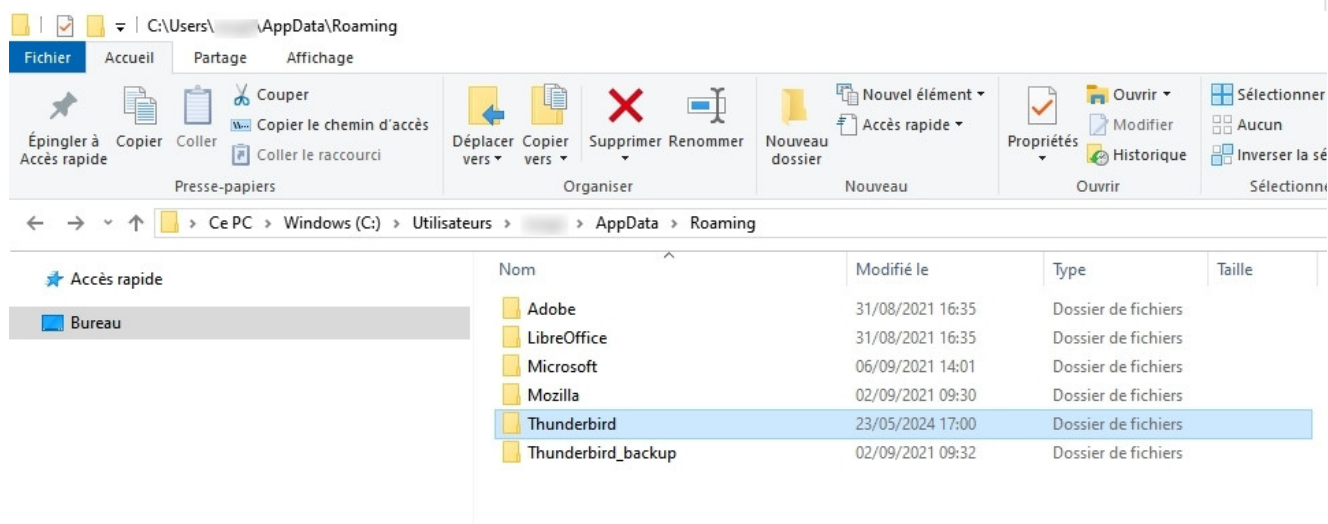
1. Fermez Thunderbird.
2. Copiez le lien suivant dans la barre d'adresse de votre explorateur Windows puis appuyez sur la touche **Entrée** :

C:\Users\%USERNAME%\AppData\Roaming

3. Renommez le dossier **Thunderbird** en **Thunderbird_backup** :



4. Copiez le dossier **Thunderbird** que vous avez placé dans vos documents à l'étape **A/ Sauvegarde du dossier Thunderbird** et collez-le dans le dossier **C:\Users\ votre_identifiant \AppData\Roaming**



5. Démarrez Thunderbird.